

Manual de usuário


Dell S2718H/S2718HX


No. do modelo: S2718H/S2718HX

Modelo regulamentar: S2718Hc



Notas, cuidados e alertas

 **OBSERVAÇÃO:** Uma NOTA indica informações importantes que o ajudam a usar melhor seu computador.

 **CUIDADO:** Uma PRECAUÇÃO indica dano em potencial ao hardware ou perda de dados se as instruções não forem seguidas.

 **ATENÇÃO:** Um ALERTA indica o risco de danos materiais, danos pessoais ou morte.

As informações neste documento estão sujeitas a alteração sem aviso prévio.

© 2017 Dell Inc. Todos os direitos reservados.

É estritamente proibida a reprodução destes materiais de qualquer modo sem a permissão por escrito da Dell Inc.

Marcas comerciais usadas neste texto: *Dell* e o logotipo *DELL* são marcas comerciais da Dell Inc.; *Microsoft* e *Windows* são marcas comerciais ou marcas comerciais registradas da Microsoft Corporation nos Estados Unidos e/ou em outros países, a *Intel* é uma marca comercial registrada da Intel Corporation nos E. U. A. e em outros países; *ATI* é uma marca comercial da Advanced Micro Devices, Inc. *ENERGY STAR* é uma marca registrada da Agência de Proteção Ambiental dos EUA. Como parceira da *ENERGY STAR*, a Dell Inc. determinou que este produto atende às diretrizes da *ENERGY STAR* para eficiência de energia.

Outras marcas e nomes comerciais podem ser usados neste documento para se referir tanto a entidades que reivindiquem as marcas e os nomes ou seus produtos. A Dell Inc. nega qualquer interesse de propriedade em marcas ou nomes comerciais que não sejam os seus próprios.

Índice



Sobre seu monitor	5
Conteúdo do pacote	5
Características do produto	6
Identificação das peças e controles	8
Especificações do monitor.....	11
Capacidade Plug and Play	18
Qualidade do monitor LCD e política de pixel	19
Orientações para manutenção.....	19
Configurando o monitor	20
Conectando o suporte.....	20
Conectando seu monitor	22
Configurando seu alto-falante.....	23
Organizando cabos	25
Removendo o alto-falante	25
Remoção do suporte.....	27
Configuração padrão de reprodução do computador	29
Configuração de Controle de Alto-falante e Volume do Computador.....	29
Operando seu monitor	33
Ligue o monitor.....	33
Usando os botões de controle	33



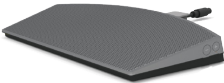
Usando o menu de exibição na tela (OSD).....	35
Configurando seu monitor	48
Usando a inclinação	50
Solução de problemas	51
Autoteste	51
Diagnósticos integrados.....	52
Problemas comuns	53
Guia de resolução de problemas rápido	56
Problemas específicos do produto.....	58
Apêndice	59
Avisos da FCC (somente para os EUA) e outras informações regulamentares	59
Como entrar em contato com a Dell	59

Sobre seu monitor

Conteúdo do pacote

O monitor vem com os componentes mostrados abaixo. Assegure-se de que você recebeu todos os componentes e veja para mais informações [Como entrar em contato com a Dell](#) se algo estiver faltando.

-  **OBSERVAÇÃO:** Alguns itens podem ser opcionais e podem não ser fornecidos com o monitor. Alguns recursos ou mídias podem não estar disponíveis em alguns países.
-  **OBSERVAÇÃO:** Para configurar com qualquer outro suporte, por favor consulte o guia de configuração do respectivo suporte para instruções de configuração.

	<ul style="list-style-type: none">• Monitor
	<ul style="list-style-type: none">• Suporte
	<ul style="list-style-type: none">• Cabo de alimentação (conforme cada país)
	<ul style="list-style-type: none">• Adaptador de energia
	<ul style="list-style-type: none">• Alto-falante com Porta cabo

	<ul style="list-style-type: none"> • Cabo HDMI
	<ul style="list-style-type: none"> • Cabo VGA (Opcional)
	<ul style="list-style-type: none"> • Drivers e mídia de documentação • Guia de configuração rápida • Informações de segurança e regulamentares

Características do produto

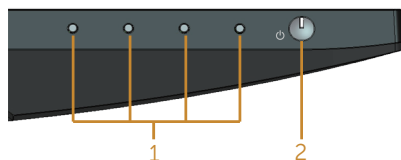
O monitor de tela plana **Dell S2718H/S2718HX** tem uma matriz ativa, transistor de filme fino (TFT), tela de cristal líquido (LCD), anti estática e iluminação de LED. Os recursos do monitor incluem:

- **S2718H/S2718HX:** 68,6 centímetros (27 polegadas) área visível (medido na diagonal). Resolução de 1920 x 1080, além de suporte de tela cheia para resoluções mais baixas.
- Monitor sem bordas.
- Adaptado de "Alto Alcance Dinâmico" apropriado para o uso do monitor.
- Amplo ângulo de visão para permitir a visualização de uma posição sentada ou em pé ou enquanto se move de um lado-a-lado.
- A conectividade VGA e HDMI torna mais simples e fácil conectar com sistemas legados e novos.
- Alto-falante externo (6W) x 1
- Capacidade Plug and Play se suportada pelo seu sistema.
- Instruções na tela (OSD) para facilidade de configuração e otimização da tela.
- Software e mídia de documentação inclui todo o arquivo de informação (INF), arquivo de combinação de cores de imagem (ICM) e documentação do produto.
- Software Dell Display Manager incluído (no CD em anexo com o monitor).
- Recurso de economia de energia em conformidade com Energy Star.
- Slot de trava de segurança.
- BFR/PVC-Reduzido (suas placas de circuito são feitas de laminados de BFR/sem PVC).

- Vidro sem arsênico e livre de mercúrio para Painel apenas.
- Alta taxa de contraste dinâmico (8.000.000:1).
- 0,3 W de energia de reserva, quando no modo de suspensão.
- O medidor de energia mostra o nível de energia que está sendo consumido pelo monitor em tempo real.
- Otimize o conforto visual com uma tela sem cintilação e recurso ComfortView que minimiza a emissão de luz azul.

Identificação das peças e controles

Vista frontal



Botões de controle

Rótulo	Descrição
1	Botões de função (Para obter mais informações, consulte Operando seu monitor)
2	Botão Ligar/Desligar

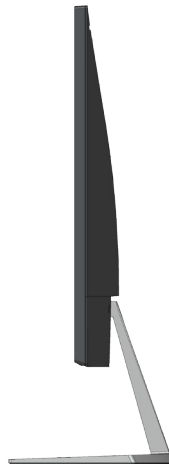
Vista traseira



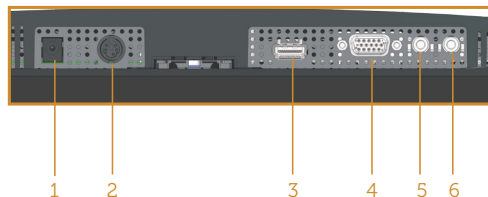
Vista traseira com suporte para monitor

Rótulo	Descrição	Uso
1	Slot de trava de segurança	Protege monitor com trava de segurança (trava de segurança não incluído).
2	Rótulo regulamentar (incluindo o número de série de código de barras e etiqueta de serviço)	Lista as aprovações regulamentares. Consulte a etiqueta se precisar entrar em contato com a Dell para obter suporte técnico. A etiqueta de serviço Dell é utilizada para garantia Dell e fins de gestão de atendimento ao cliente e para os registros do sistema de base.
3	Informações regulamentares gravadas.	Lista as aprovações regulamentares.
4	Botão de liberação do suporte	Libera o suporte do monitor.
5	Slot de gestão de cabo	Para organizar os cabos colocando-os na fenda.

Vista lateral



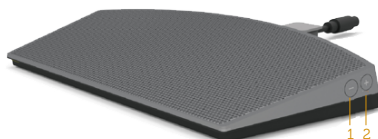
Vista inferior



Vista inferior com suporte para monitor

Rótulo	Descrição	Uso
1	Porta adaptador de energia	Para conectar o cabo de alimentação do monitor utilizando um adaptador de 19,5V DC.
2	Porta do alto-falante	Conecte o cabo do alto-falante.
3	Porta HDMI	Conecte seu computador com o cabo HDMI.
4	Porta VGA	Conecte seu computador com o cabo VGA (opcional).
5	Porta de entrada de Linha de Áudio	Conecta o cabo de áudio (compra opcional) do dispositivo de origem para o monitor.
6	Porta de Saída de Linha de Áudio	Conecte a um ativo alto-falantes externos ou um sub woofer (compra opcional).

Vista lateral para o alto-falante



1	Volume -	Para diminuir o volume do alto-falante.
2	Volume +	Para aumentar o volume do alto-falante.

Especificações do monitor

Modelo	S2718H/S2718HX
Tipo de tela	Matriz ativa - TFT LCD
Tipo de painel	Mudança em Plano
Imagem visível	
Diagonal	686,00 mm (27 polegadas)
Horizontal, área ativa	597,89 mm (23,54 polegadas)
Vertical, área ativa	336,31 mm (13,24 polegadas)
Área	2.010,76 cm ² (311,67 polegadas ²)
Espaçamento de pixel	0,3114 mm
Pixel por polegada (PPI)	82
Ângulo de visão	178° (vertical) típico 178° (horizontal) típico
Brilho	250 cd/m ² (típico)
Relação de contraste	1000 a 1 (típico) 8.000.000 a 1 (Contraste Dinâmico)
Revestimento da placa frontal	Revestimento anti-reflexo (1,0%), Revestimento duro (3 H)
Luz de fundo	Sistema de barra de luz de LED
Tempo de resposta	6 ms típico (G a G)
Profundidade de cor	16,7 milhões de cores
Gama de cores	CIE 1976 (84%), CIE 1931 (72%), >99% sRGB
Suporta frequência de estrutura FreeSync (porta HDMI apenas)	48-75 Hz
Compatibilidade do Dell Display Manager	Sim
Conectividade	1xHDMI (Ver 2.0 e Ver 1.4) 1xVGA
Largura da borda (borda do monitor para área ativa)	6,7 mm (Topo) 6,8 mm(Esquerda/Direita) 8,4 mm(Base)
Segurança	Slot de trava de segurança (trava de cabo em compra opcional)
Ajustabilidade	Inclinação (5°/21°)

Especificações de resolução

Modelo	S2718H/S2718HX
Alcance de varredura horizontal	31 kHz a 140 kHz (automático)
Alcance de varredura vertical	48 Hz a 75 Hz (automático)
Resolução predefinida máxima	1920 x 1080 a 60 Hz para a porta VGA. 1920 x 1080 a 75 Hz para porta HDMI 1.4. 3840 x 2160 a 60Hz para a porta HDMI 2.0

Modos de vídeo suportados

Modelo	S2718H/S2718HX
Capacidades de exibição de vídeo (HDMI)	480p, 480i, 576p, 720p, 1080p, 576i, 1080i, 2160p

Modos de exibição predefinidos

Modo de exibição	Frequência horizontal (kHz)	Frequência vertical (Hz)	Clock de pixel (MHz)	Polaridade de sincronização (horizontal / vertical)
VESA, 720 x 400	31,5	70,1	28,3	-/+
VESA, 640 x 480	31,5	60,0	25,2	-/-
VESA, 640 x 480	37,5	75,0	31,5	-/-
VESA, 800 x 600	37,9	60,3	40,0	+/+
VESA, 800 x 600	46,9	75,0	49,5	+/+
VESA, 1024 x 768	48,4	60,0	65,0	-/-
VESA, 1024 x 768	60,0	75,0	78,8	+/+
VESA, 1152 x 864	67,5	75,0	108,0	+/+
VESA, 1280 x 1024	64,0	60,0	108,0	+/+
VESA, 1280 x 1024	80,0	75,0	135,0	+/+
VESA, 1600 x 900	60,0	60,0	108,0	+/+
VESA, 1920 x 1080	67,5	60,0	148,5	+/+
VESA, 2560 x 1440	88,8	60,0	241,5	+/+
VESA, 3840 x 2160	65,7	30,0	262,75	+/+
VESA, 3840 x 2160	133,3	60,0	533,25	+/+

Lista de Suporte de placa gráfica FreeSync

Verifique o website AMD para a lista de suporte gráfico FreeSync.

<http://www.amd.com/en-us/innovations/software-technologies/technologies-gaming/freesync>

Especificações Elétricas

Modelo	S2718H/S2718HX	
Sinais de entrada de vídeo	<ul style="list-style-type: none">HDMI 1.4/HDMI 2.0, 600mV para cada linha diferencial, impedância de entrada de 100 ohms por par diferencial, RGB analógico, 0,7 Volts + /-5%, polaridade positiva, a impedância de entrada 75 ohms	
Adaptador CA/CC	Tensão de entrada AC / frequência / corrente	Adaptador Delta DA65NM111-00 100 VAC a 240 VAC/50 Hz a 60 Hz \pm 3 Hz/1,6 A (Max.).
	Tensão / corrente de saída	Saída: 19,5 VDC/3,34 A
Corrente de pico	Corrente Máxima menor que 150A em Vin = 115/230 V	

Especificações do alto-falante

Modelo	S2718H/S2718HX
Alto-falante	6 W
Respostas de Frequência	180 Hz - 20 kHz
Temperatura de Operação	-20 °C ~ 70 °C

Características físicas

Modelo	S2718H/S2718HX	
Tipo de cabo de sinal	<ul style="list-style-type: none"> • Digital:removível, HDMI, 19 pinos • Analógico:removível, D-Sub, 15 pinos 	
Dimensões (com suporte)		
Altura	453,6 mm (17,86 polegadas)	
Largura	612,7 mm (24,12 polegadas)	
Profundidade	162,2 mm (6,39 polegadas)	
Dimensões (sem suporte)		
Altura	356,5 mm (14,04 polegadas)	
Largura	612,7 mm (24,12 polegadas)	
Profundidade	44,2 mm (1,74 polegadas)	
Dimensões do suporte		
Altura	173,7 mm (6,84 polegadas)	
Largura	264,0 mm (10,39 polegadas)	
Profundidade	162,2 mm (6,39 polegadas)	
Peso	S2718H	S2718HX
Peso com embalagem	8,55 kg (18,84 pol)	8,64 kg (19,04 pol)
Peso com montagem do suporte e cabos	4,98 kg (10,98 pol)	5,08 kg (11,19 pol)
Peso sem montagem do suporte (sem cabos)	3,79 kg (8,35 pol)	3,79 kg (8,35 pol)
Peso da montagem do suporte	0,77 kg (1,70 pol)	0,77 kg (1,70 pol)
Peso do conjunto de alto-falante	0,38 kg (0,83 pol)	0,38 kg (0,83 pol)
Brilho da moldura frontal (mínimo)	Moldura preta - 85 unidades de brilho	Moldura preta - 85 unidades de brilho

Características ambientais

Modelo	S2718H/S2718HX
Temperatura	
Operacional	0°C a 40°C (32°F a 104°F)
Não operacionais	<ul style="list-style-type: none"> • Armazenamento: -20°C a 60°C (-4°F a 140°F) • Transporte: -20°C a 60°C (-4°F a 140°F)
Umidade	
Operacional	10% a 80% (não-condensação)
Não operacionais	<ul style="list-style-type: none"> • Armazenamento 10% a 90% (sem condensação) • Envio 10% a 90% (sem condensação)
Altitude	
Operacional (máximo)	5.000 m (16.400 ft)
Não operacional (máximo)	12.192 m (40.000 ft)
Dissipação térmica	<ul style="list-style-type: none"> • 170,65 BTU/hora (máxima) • 81,9 BTU/hora (típica)

Modos de gestão da energia

Se você tem placa de vídeo compatível VESA's DPM ou software instalado no seu PC, o monitor pode reduzir automaticamente o consumo de alimentação quando não está em uso. Isto é conhecido como Modo de Economia de Energia*. Se o computador detectar a entrada do teclado, mouse ou outros dispositivos de entrada, o monitor voltará a funcionar automaticamente. A tabela a seguir mostra o consumo de energia e a sinalização desta função automática de economia de energia:

*Zero consumo de energia em modo DESLIGADO só pode ser obtido ao desconectar o cabo de alimentação do monitor.

Modos VESA	Sincronização Horizontal	Sincronização Vertical	Vídeo	Indicador de energia	Consumo de energia
Operação normal	Ativa	Ativa	Ativa	Branco	50 W (máximo) 24 W (típico)
Modo ativo desligado	Inativo	Inativo	Em branco	Branco (Brilhando)	Menos de 0,3 W
Desligar	-	-	-	Des.	Menos de 0,3 W

Energy Star	Consumo de energia
P _{ON}	20,5 W
E _{TEC}	64 kWh

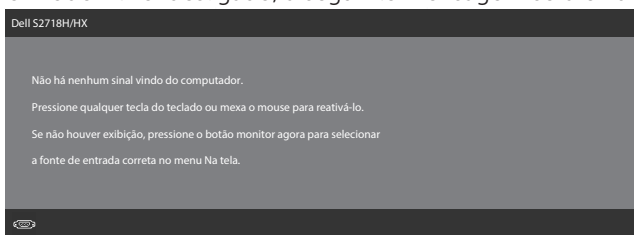
OBSERVAÇÃO:

P_{ON}: Consumo de energia no modo como definido no Energy Star versão 7.0.

E_{TEC}: Consumo de energia total em kWh como definido no Energy Star versão 7.0.

Este documento é apenas informativo e reflete o desempenho em laboratório. Seu produto pode funcionar de modo diferente, dependendo do software, componentes e periféricos que você encomendou e não terá nenhuma obrigação de atualizar essas informações. Assim, o cliente não deve confiar nesta informação na tomada de decisões sobre as tolerâncias elétrica ou de outra forma. Nenhuma garantia quanto à precisão ou integridade é expressa ou implícita.

O OSD só funcionará no modo de funcionamento normal. Quando qualquer botão é pressionado no modo Ativo-desligado, a seguinte mensagem será exibida:



Ative o computador e o monitor para ter acesso ao OSD.

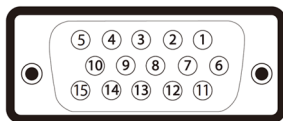


OBSERVAÇÃO: Este monitor é compatível com **ENERGY STAR**.



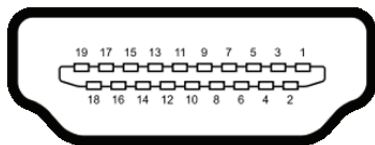
Atribuições dos pinos

Conector VGA



Número do Pin	15 pinos Lado do cabo de sinal lateral
1	Vídeo-Vermelho
2	Vídeo-Verde
3	Vídeo-Azul
4	GND
5	Autoteste
6	GND-R
7	GND-G
8	GND-B
9	Computador 5V/3,3V
10	Sincronização GND
11	GND
12	Dados DDC
13	H-sync
14	V-sync
15	DDC clock

Conector HDMI



Número do Pin	19 pinos Lado do cabo de sinal lateral
1	TMDS DATA 2+
2	TMDS DATA 2 SHIELD
3	TMDS DATA 2-
4	TMDS DATA 1+
5	TMDS DATA 1 SHIELD
6	TMDS DATA 1-
7	TMDS DATA 0+
8	TMDS DATA 0 SHIELD
9	TMDS DATA 0-
10	TMDS CLOCK+
11	TMDS CLOCK SHIELD
12	TMDS CLOCK-
13	CEC
14	Reservado (N.C. no dispositivo)
15	DDC CLOCK (SCL)
16	DDC DATA (SDA)
17	DDC/CEC aterramento
18	+5V POWER
19	HOT PLUG DETECT

Capacidade Plug and Play

Você pode instalar o monitor em qualquer sistema compatível Plug and Play. O monitor fornece automaticamente ao computador seus Dados de Identificação de Exibição Estendida (EDID) usando Canal de Dados de Exibição (DDC) para que o sistema possa se configurar e otimizar as configurações do monitor. A maioria das instalações de monitor é automática, você pode selecionar configurações diferentes, se desejar. Para obter mais informações sobre como alterar as configurações do monitor, consulte [Operando seu monitor](#).

Qualidade do monitor LCD e política de pixel

Durante o processo de fabricação do Monitor LCD, não é incomum que um ou mais pixels fiquem fixos em um estado imutável, que são difíceis de ver e não afetam a qualidade de exibição ou usabilidade. Para mais informações sobre a política Qualidade do Monitor e de Pixel Dell, consulte o site de Suporte da Dell em www.dell.com/support/monitors.

Orientações para manutenção

Limpeza do monitor

 **ATENÇÃO:** Antes de limpar o monitor, desconecte o cabo de alimentação do monitor da tomada elétrica.

 **CUIDADO:** Leia e siga as [Instruções de segurança](#) antes de limpar o monitor.


Para melhores práticas, siga as instruções na lista abaixo ao desembalar, limpar ou manusear seu monitor:

- Para limpar a tela, umedeça levemente um pano limpo e macio com água. Se possível, use um tecido especial para limpeza de tela ou uma solução adequada para revestimento antiestático. Não use benzeno, tiner, amônia, limpadores abrasivos ou ar comprimido.
- Use um pano levemente umedecido, água para limpar o monitor. Evite usar detergente de qualquer tipo uma vez que alguns detergentes deixam uma película esbranquiçada sobre o monitor.
- Se você notar um pó branco ao desembalar o monitor, limpe-o com um pano.
- Manuseie o seu monitor com cuidado porque o monitor de cor preta pode ser riscado e mostrar marcas de riscos brancos.
- Para ajudar a manter a melhor qualidade de imagem em seu monitor, use um protetor de tela mudando dinamicamente e desligue o monitor quando não estiver em uso.

Configurando o monitor

Conectando o suporte

 **OBSERVAÇÃO:** O suporte é destacável quando o monitor é despachado da fábrica.

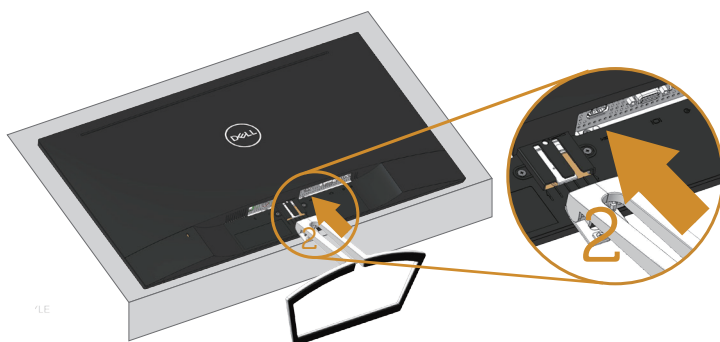
 **OBSERVAÇÃO:** Isto é aplicável para um monitor com um suporte. Quando qualquer outro suporte é comprado, por favor consulte o guia respectivo suporte de configuração para obter instruções estabelecidas.

Para acoplar o suporte do monitor:

1. Coloque o sobre um pano macio ou almofada.



2. Alinhe o suporte da montagem da base à ranhura do monitor.



3. Inserindo o carrinho até travado.



Conectando seu monitor

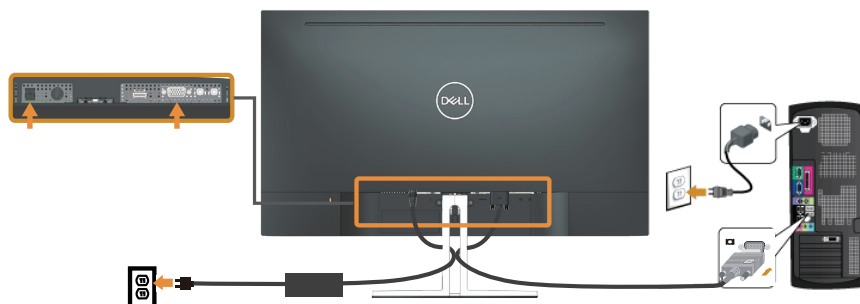
⚠️ ATENÇÃO: Antes de iniciar qualquer procedimento desta seção, siga as [Instruções de segurança](#).

📎 OBSERVAÇÃO: Não conecte todos os cabos do computador ao mesmo tempo. É recomendado rotear os cabos pelo slot para organização de cabos antes de conectá-los ao monitor.

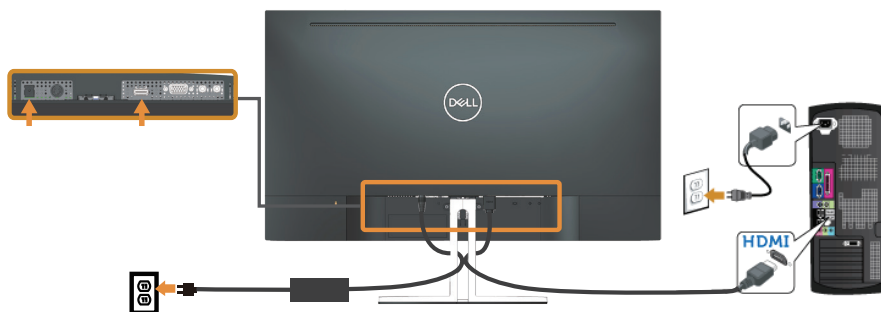
Para conectar o monitor para o computador:

1. Desligue o computador e desconecte o cabo de alimentação.
2. Conecte o cabo de áudio VGA ou HDMI do monitor ao computador.

Conectando o cabo VGA (opcional)



Conectando o cabo HDMI



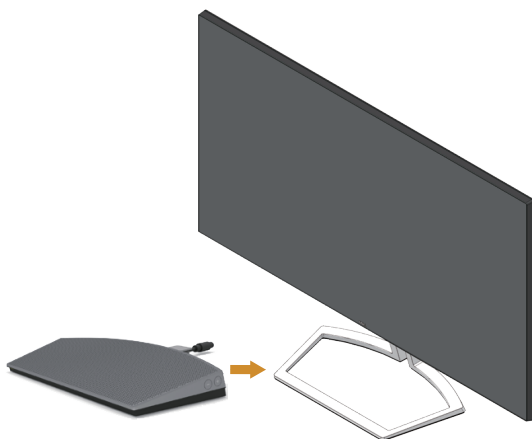
Configurando seu alto-falante

Identificar as partes do alto-falante e configuração do do alto-falante

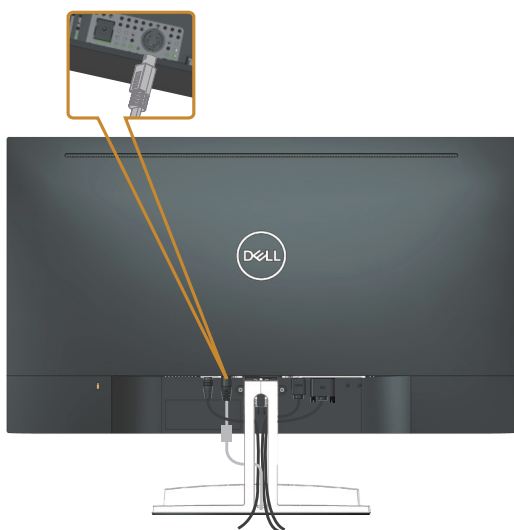
1. O sistema de alto-falante consiste em cabos conectados ao sistema, o lado direito do alto-falante tem 2 botões: volume + (Cima) e Volume - (Baixo).



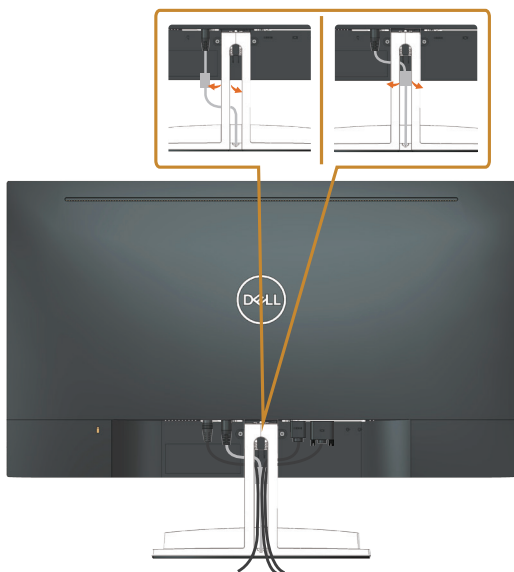
2. Ligue o alto-falante do suporte do monitor Dell como mostrado abaixo.



3. Ligue o cabo DIN ao conector DIN, situado na parte traseira do monitor Dell, como mostrado abaixo.

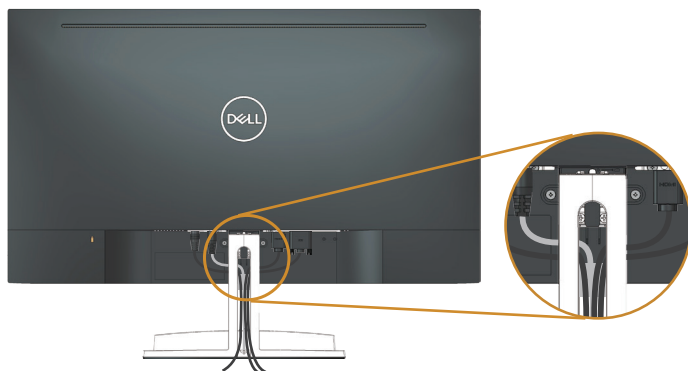


4. Insira o suporte do cabo conectado ao cabo do alto-falante na ranhura do suporte. Ajuste a posição do porta cabo ao longo da ranhura em conformidade.

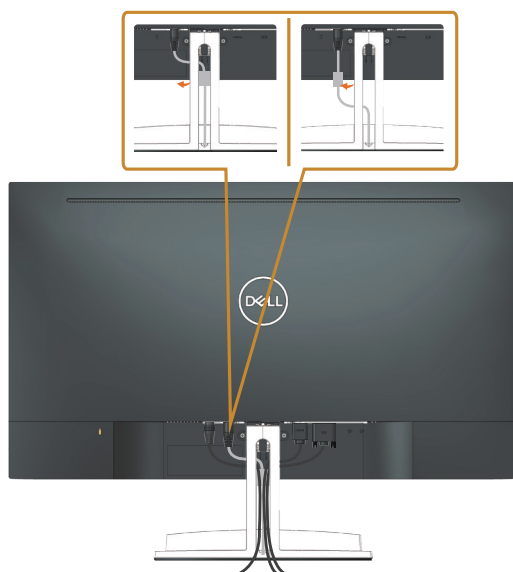


Organizando cabos

Utilize o slot para gerenciamento de cabos para organizar os cabos conectados ao seu monitor.





Removendo o alto-falante





Remoção do suporte

-  **OBSERVAÇÃO:** Para evitar arranhões na tela LCD durante a remoção da base, certifique que o monitor é colocado em uma superfície limpa.
-  **OBSERVAÇÃO:** Isto é aplicável para um monitor com um suporte. Quando qualquer outro suporte é comprado, por favor consulte o guia respectivo suporte de configuração para obter instruções estabelecidas.

Para remover o suporte:

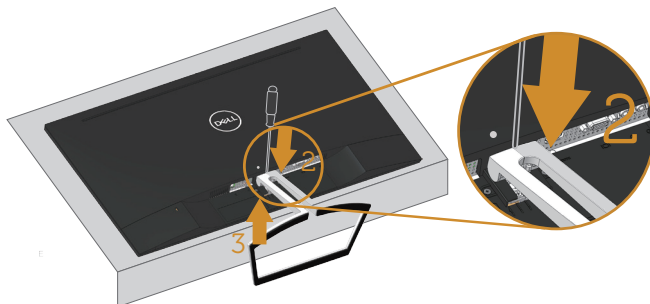
1. Coloque o painel do monitor em um pano macio ou almofada junto à mesa.



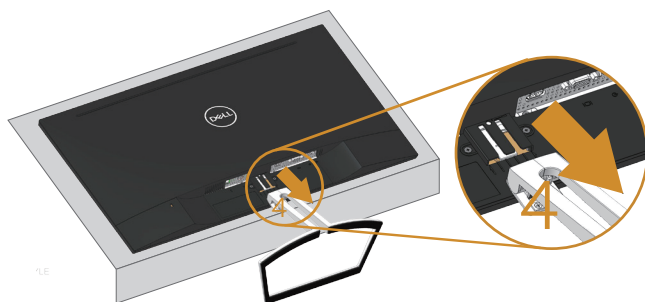
2. Incline o suporte para baixo para permitir acesso ao botão de liberação.



3. Use uma chave de fenda longa para pressionar o botão de liberação.



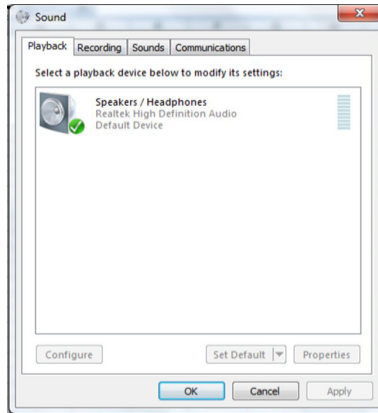
4. Enquanto pressiona o botão de liberar, puxe o suporte para fora.



Configuração padrão de reprodução do computador

Configuração de reprodução

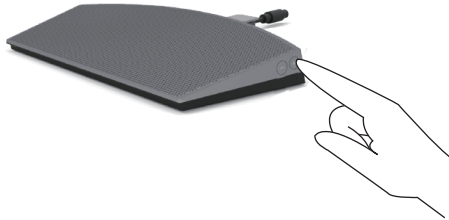
Configure o alto-falante como dispositivo de reprodução padrão.



Configuração de Controle de Alto-falante e Volume do Computador

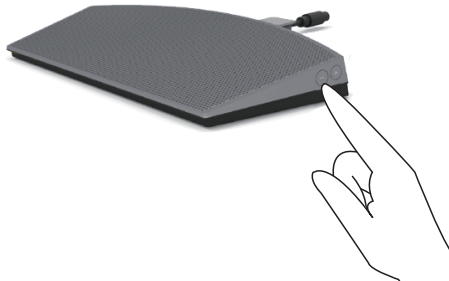
1. Volume +

Pressione o botão Volume + para aumentar o volume.



2. Volume -

Pressione o botão Volume - para diminuir o volume.



3. Volume de Áudio Integrado

Clique com o botão direito do mouse no ícone do alto-falante.



Verifique que o nível da barra de volume não é 0%.

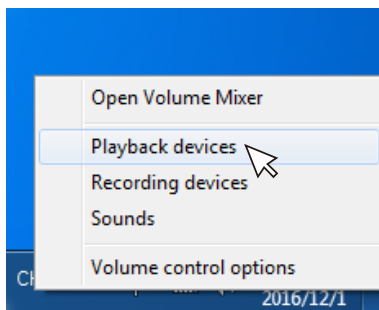


4. Configuração de Equilíbrio de Volume

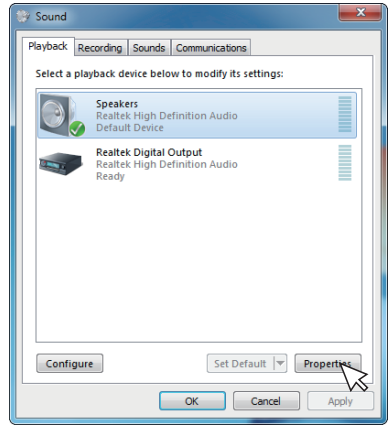
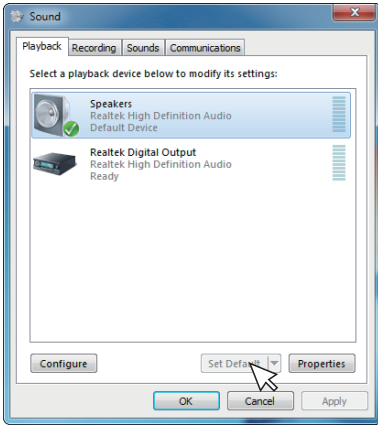
Clique com o botão direito do mouse no ícone do alto-falante.



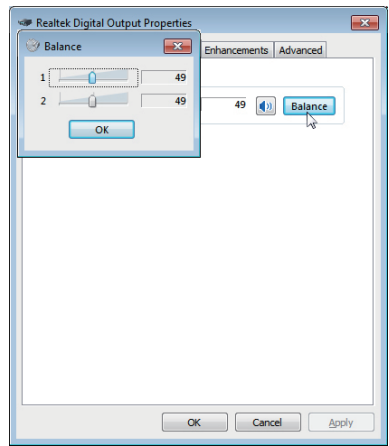
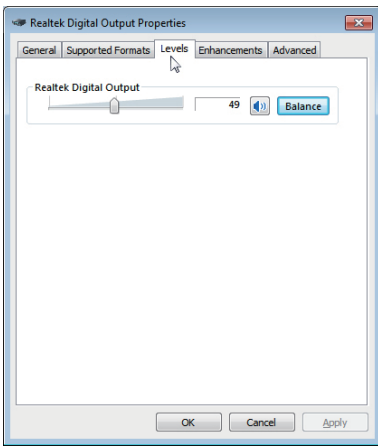
Selecione Playback devices (Dispositivos de reprodução).



Clique com o botão direito em Default Playback devices (Dispositivos de reprodução padrão) e selecione Properties (Propriedades).



Selecione os Levels (níveis) e clique em Balance (Balanço).

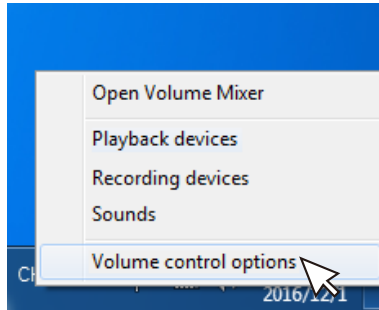


5. Opções de Controle de Volume

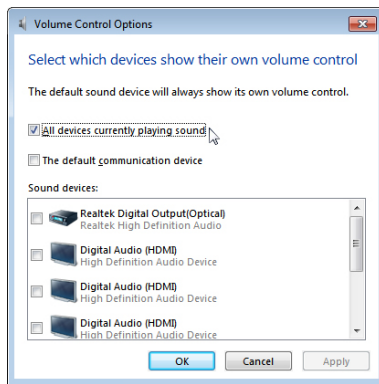
Clique com o botão direito do mouse no ícone do alto-falante.



Selecione as Volume control options (opções de controle de Volume).



Clique na caixa: All devices currently playing sound (Todos os dispositivos atualmente tocando som.)



Operando seu monitor

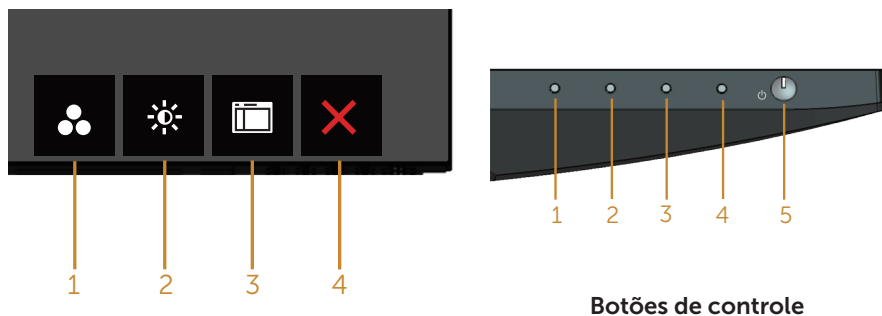
Ligue o monitor

Pressione o botão  para ligar o monitor.





Usando os botões de controle




Use os botões de controle na parte inferior do monitor para ajustar a imagem que está sendo exibida.



Botões de controle

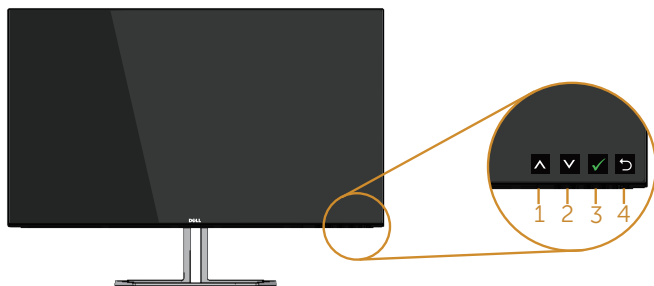
A tabela a seguir descreve os botões de controle:





Botões de controle	Descrição
1  Teclas de atalho/ Modos predefinidos	Utilize este botão para escolher de uma lista de modos predefinidos.
2  Tecla de atalho/ Brilho/ Contraste	Use a tecla Brilho/ Contraste para acesso direto para o menu de controle "Brilho" e "Contraste".

3	 Menu	Use o botão Menu para abrir o menu na tela (OSD) e selecione o menu exibido na tela (OSD). Ver Acessando o menu OSD .
4	 Exit (Sair)	Utilize este botão para voltar ao menu principal ou sair do menu OSD principal.
5	 Energia (com luz de energia)	Use o botão de Energia para ligar o monitor ligado e desligado. Branco sólido indica que o monitor está Ligado e totalmente funcional. Branca piscando indica modo de economia de energia.

Controles OSD


Use os botões na parte inferior do monitor para ajustar as configurações de imagem.




	Botões de Controle	Descrição
1	 Cima	Use o botão Para cima para aumentar valores ou mover um menu para cima.
2	 Baixo	Use o botão Para baixo para diminuir valores ou mover um menu para baixo.
3	 OK	Use o botão OK para confirmar sua seleção no menu.
4	 Voltar	Use o botão Voltar para voltar ao menu anterior.

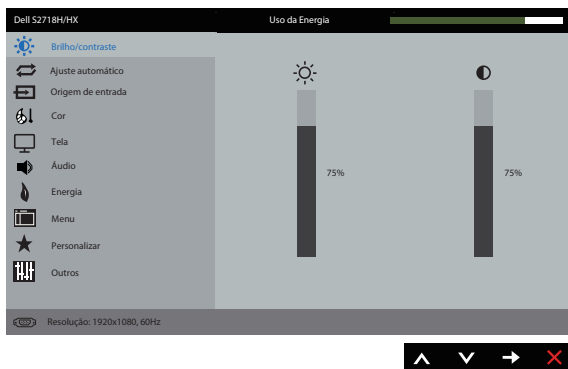
Usando o menu de exibição na tela (OSD)








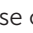

Acessando o menu OSD





 **OBSERVAÇÃO:** Quaisquer mudanças que você faz são automaticamente salvas se você mover para outro menu, sai do menu OSD, ou espere o OSD menu OSD fechar.

1. Pressione o botão  para visualizar o menu principal OSD.

Menu Principal para entrada analógica (VGA)



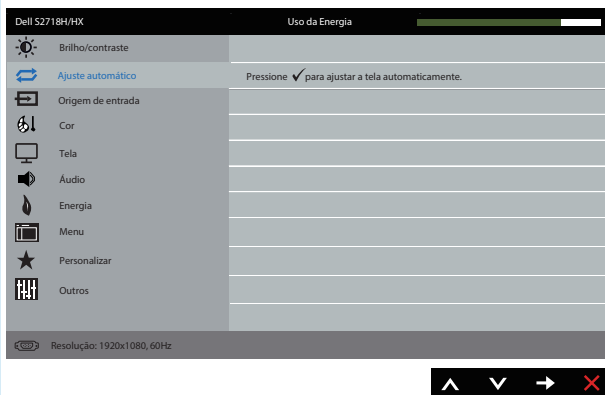
2. Pressione os botões  e  para mover entre as opções de configuração. Quando você move de um ícone para outro, o nome da opção é realçada. Veja a tabela abaixo para uma lista completa de todas as opções disponíveis para o monitor.
3. Pressione o botão  ou para ativar a opção destacada.
4. Pressione os botões  e  para selecionar o parâmetro desejado.
5. Pressione o botão  e use os botões  e  de acordo com os indicadores no menu para fazer as alterações.
6. Selecione o botão  para retornar para o menu principal.

Ícone	Menu e submenus	Descrição
	Brilho/Contraste	<p>Utilize este menu para ativar ajuste de brilho/contraste.</p> 
	Brilho	<p>Ajusta a luminosidade do Brilho da luz de fundo.</p> <p>Pressione o botão  para aumentar o brilho e pressione o botão  para diminuir o brilho (mín. 0 e máx. 100).</p> <p>OBSERVAÇÃO: Ajuste manual de brilho é desativado quando o contraste dinâmico é ligado.</p>
	Contraste	<p>Ajuste o brilho primeiro e ajuste de contraste apenas se o ajuste adicional for necessário.</p> <p>Pressione o botão  para aumentar o contraste e pressione o botão  para diminuir o contraste (mín. 0 e máx. 100).</p> <p>A função contraste ajusta o grau de diferença entre o escuro e o claro na tela do monitor.</p>



Ajuste Automático

Use esta tecla para ativar configuração automática e ajustar o menu.



A seguinte caixa de diálogo aparece em uma tela preta quando o monitor se ajusta automaticamente para a entrada de corrente:

Ajuste automático em curso...

Ajuste automático permite que o monitor se auto-ajuste ao sinal de vídeo de entrada. Depois de usar o auto ajuste, você pode ajustar o seu monitor usando o clock de pixel (grosso) e fase (fino) sob as configurações de vídeo.

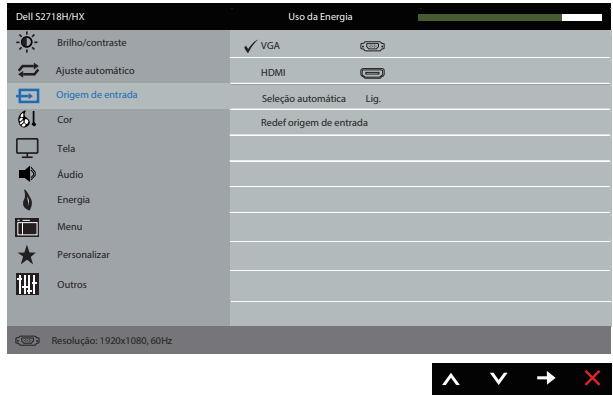
OBSERVAÇÃO: Ajuste automático não ocorre se você pressionar o botão enquanto não existirem sinais de entrada de vídeo ou cabos conectados.

Esta opção só está disponível quando você estiver usando o conector analógico (VGA).




Origem de entrada


Use o botão fonte de entrada para selecionar entre diferentes sinais de entradas de vídeo que são conectadas ao seu monitor.



VGA

Selecione a entrada VGA quando estiver usando o conector analógico (VGA). Pressione  para selecionar a fonte de entrada VGA.

HDMI

Selecione a entrada HDMI quando estiver usando o conector HDMI. Pressione  para selecionar a fonte de entrada HDMI.

Seleção automática

Selecione seleção automática para procurar sinais de entrada disponíveis.

Redef origem de entrada

Selecione esta opção para restaurar a Fonte de Entrada padrão.



Cor

Use cor para ajustar o modo de configuração de cor.



Modos Predefinidos

Quando você selecionar modos predefinidos, você pode escolher Padrão, ComfortView, Multimídia, Filme, Filme HDR, Jogo, Jogo HDR, Cor Quente, Fria ou Personalizada da lista.

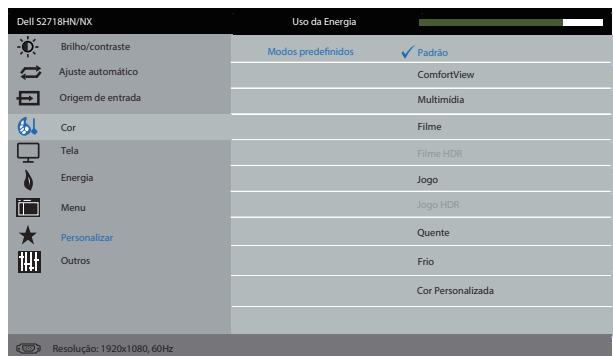
- Padrão: Carrega as configurações de cor padrão do monitor. Este é o modo predefinido padrão.
- ComfortView: Diminui o nível de luz azul emitida pela tela para visualização mais confortável para os olhos.
- Multimídia: Carrega as configurações de cor ideais para aplicativos multimídia.
- Filme: Carrega as configurações de cor ideais para filmes.
- Filme HDR*: Carrega as configurações de cor ideais para filmes com suporte HDR.
- Jogo: Carrega as configurações de cor ideais para a maioria dos aplicativos de jogos.
- Jogo HDR*: Carrega as configurações de cor ideais para jogos com suporte HDR.
- Quente: Aumenta a temperatura da cor. A tela parece mais quente com um tom vermelho/amarelo.
- Frio: Diminui a temperatura da cor. A tela parece mais fria com uma tonalidade azul.
- Cor Personalizada: Permite ajustar manualmente as configurações de cor.


*HDR: Adaptado de "Alto Alcance Dinâmico" apropriado para o uso do monitor.

#Jogo HDR: Não é compatível com AMD FreeSync™.

Pressione os botões  e  para ajustar os valores de três cores

(R, G, B) e criar seu próprio modo de cor predefinida.



<p>Formato de cor de entrada</p>	<p>Permite que você defina o modo de entrada de vídeo para:</p> <ul style="list-style-type: none"> • RGB: Selecione esta opção se seu monitor estiver conectado a um computador ou DVD player usando o cabo HDMI. • YPbPr: Selecione esta opção se o seu reprodutor de DVD suporta apenas a saída YPbPr. 
<p>Saturação</p>	<p>Esta função pode ajustar a saturação da cor da imagem de vídeo. Use ▲ ou ▼ para ajustar a saturação de 0 a 100.</p> <p>Pressione ▲ para aumentar o aspecto monocromático da imagem de vídeo.</p> <p>Pressione ▼ para aumentar o aspecto de cores da imagem de vídeo.</p> <p>OBSERVAÇÃO: Ajuste Saturação está disponível apenas quando selecionar o modo predefinido Filme ou Jogo.</p>
<p>Redef cor</p>	<p>Permite redefinir a cor do seu monitor para as configurações de fábrica.</p>



Tela

Use as exibição para ajustar a imagem.



Formato de imagem

Ajuste o formato da imagem como Ampla 16:9, Auto redimensionar, 4:3, ou 5:4.

Posição Horizontal

Use os botões e para ajustar a imagem esquerda e direita. Mínimo é 0 (-). Máximo é 100 (+).

Posição Vertical

Use os botões e para ajustar a imagem de cima para baixo. Mínimo é 0 (-). Máximo é 100 (+).

Nitidez

Este recurso pode tornar a imagem mais nítida ou mais suave. Use ou para ajustar a nitidez de 0 para 100.

Clock de Pixel

Os ajustes de fase e clock de Pixel permitem que você ajuste o monitor à sua preferência. Use os botões e para ajustar para melhor qualidade de imagem. Mínimo é 0 (-). Máximo é 100 (+).

OBSERVAÇÃO: Aplicável quando a porta de entrada é VGA.

Fase

Se resultados satisfatórios não forem obtidos utilizando o ajuste de fase, use o clock de pixel (grosso) e depois fase (fino) novamente. Mínimo é 0 (-). Máximo é 100 (+).

OBSERVAÇÃO: Aplicável quando a porta de entrada é VGA.

Contraste dinâmico

Permite aumentar o nível de contraste para fornecer qualidade de imagem mais nítida e detalhada.

Pressione o botão para selecionar o contraste dinâmico ligado ou desligado.


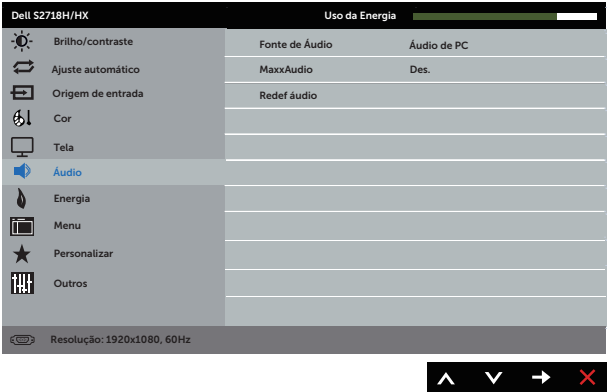

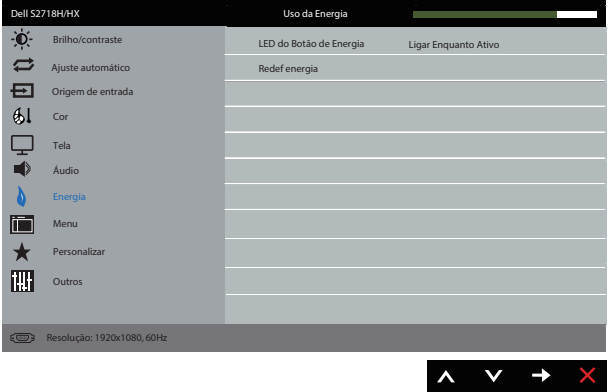
OBSERVAÇÃO: Contraste dinâmico fornece contraste mais alto se selecionar o modo predefinido jogo ou filme.

Tempo de Resposta

O usuário pode selecionar entre Normal ou Rápido.

Redef exibição

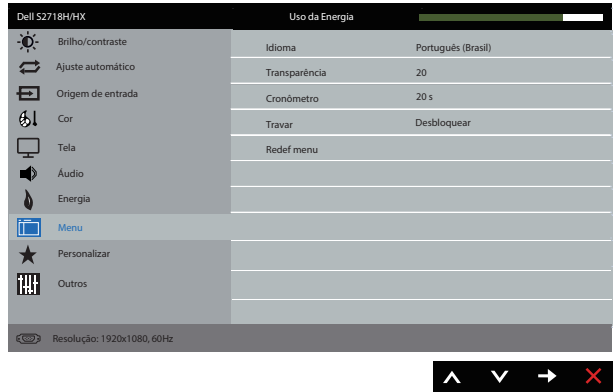
Selecione esta opção para restaurar as configurações de exibição padrão.

	<h2>Áudio</h2>	
	<p>Fonte de Áudio</p>	<p>Permite que você defina o modo de fonte de áudio para:</p> <ul style="list-style-type: none"> • Áudio do PC • HDMI
	<p>MaxxAudio</p>	<p>MaxxAudio é uma suíte de ferramentas de aprimoramento de áudio avançadas.</p> <p>Este item é para definir a ação que é usada para LIGAR/DESLIGAR o MaxxAudio.</p>
	<p>Redef áudio</p>	<p>Selecione esta opção para restaurar as configurações de exibição padrão.</p>
	<h2>Energia</h2>	
	<p>LED do Botão de Energia</p>	<p>Permite definir o indicador LED de alimentação ligado durante ativo ou desligado durante ativo to economizar energia.</p>
	<p>Redef energia</p>	<p>Selecione esta opção para restaurar as Configurações de Energia padrão.</p>



Menu

Selecione esta opção para ajustar as configurações do OSD, tais como os idiomas do OSD, a quantidade de tempo que o menu permanece na tela, e assim por diante.



Idioma

Opção de idioma para definir a exibição de OSD para um dos oito idiomas (inglês, espanhol, francês, alemão, português do Brasil, russo, chinês simplificado ou japonês).

Transparência

Selecione esta opção para alterar a transparência do menu pressionando os botões ▲ e ▼ de 0 a 100.

Cronômetro

Tempo de espera do OSD: Ajusta o tempo que o OSD fica ativo depois que o último botão é pressionado.

Use os botões ▲ e ▼ para ajustar o cursor em incrementos de 1 segundo, de 5 a 60 segundos.

Travar

Acesso do usuário aos controles aos ajustes. Quando bloquear é selecionado, nenhum ajuste do usuário é permitido. Todos os botões estão bloqueados.

OBSERVAÇÃO: Quando o OSD é bloqueado, pressionar a tecla de menu leva-o diretamente para o menu configurações OSD, com "Bloqueio OSD" pré-selecionado na entrada. Pressione e mantenha pressionada a tecla ⏪ por 6 segundos para desbloquear e permitir que o usuário acesse todas as configurações aplicáveis.

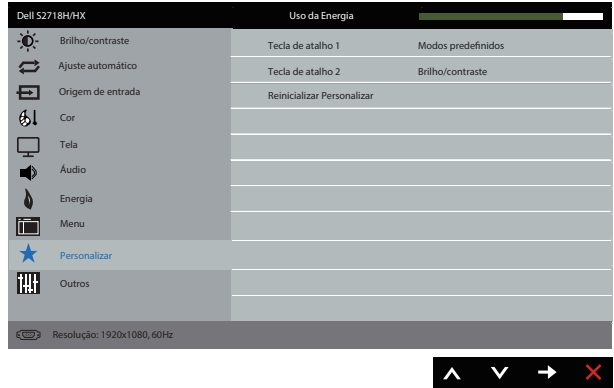
Redef menu

Redefine todas as configurações OSD para os valores predefinidos de fábrica.



Personalizar

Os usuários podem escolher a partir de um recurso tecla de atalho 1, tecla de atalho 2, redefinir personalização, modos predefinidos ou Brilho/Contraste e defini-lo como uma tecla de atalho.



Tecla de atalho 1

O usuário pode selecionar um dos seguintes itens: Modos predefinidos, brilho/contraste, auto ajuste, Origem de entrada e relação de aspecto, volume para definir a tecla de atalho 1.

Tecla de atalho 2

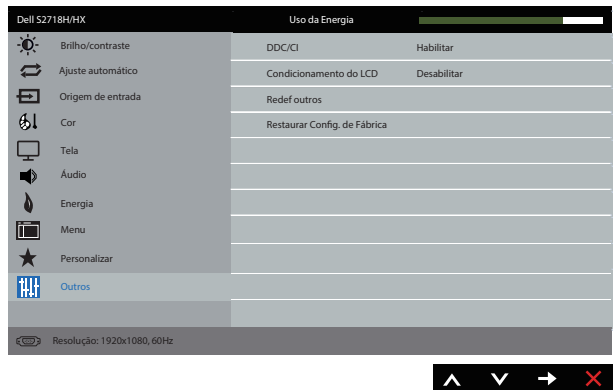
O usuário pode selecionar um dos seguintes itens: Modos predefinidos, brilho/contraste, auto ajuste, Origem de entrada e relação de aspecto para definir a tecla de atalho 2.

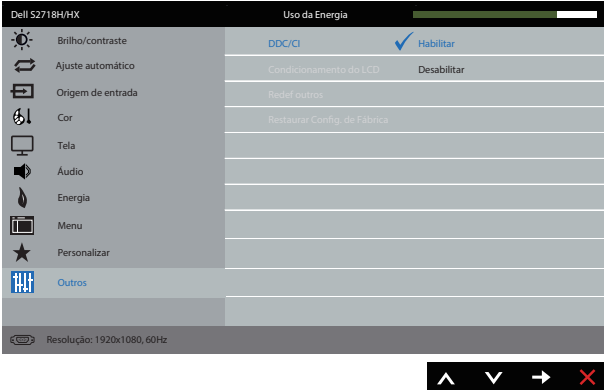
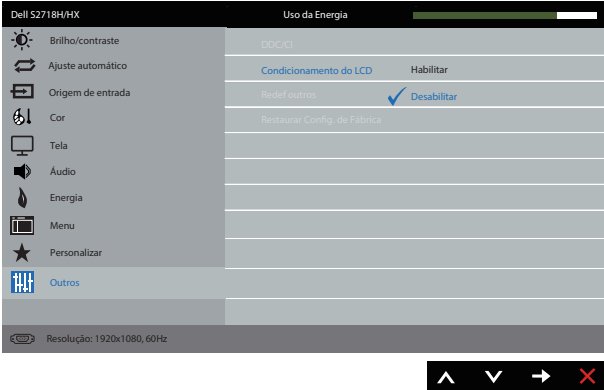
Reinicializar Personalizar

Permite restaurar tecla de atalho para a configuração padrão.



Outros



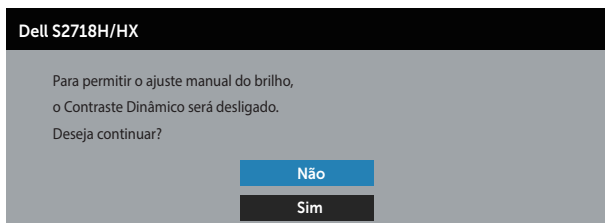
<p>DDC/CI</p>	<p>DDC/CI (Display Data Interface de comando/canal) permite que os parâmetros do monitor (brilho balanço de cor, etc.) para ser ajustável via software em seu computador.</p> <p>Você pode desativar esse recurso, selecionando Desativar. Habilitar esse recurso para melhor experiência do usuário e melhor desempenho do seu monitor.</p>  <p>The screenshot shows the 'Uso da Energia' (Energy Use) menu. The 'DDC/CI' option is selected and set to 'Habilitar' (Enable) with a blue checkmark. Other options include 'Ajuste automático', 'Origem de entrada', 'Cor', 'Tela', 'Áudio', 'Energia', 'Menu', 'Personalizar', and 'Outros'. The resolution is shown as 1920x1080, 60Hz.</p>
<p>Condicionamento do LCD</p>	<p>Ajuda a reduzir os casos menores de retenção de imagem. Dependendo do grau de retenção de imagem, o programa pode levar algum tempo para ser executado. Para iniciar o condicionamento de LCD, selecione Habilitar.</p>  <p>The screenshot shows the 'Uso da Energia' menu with 'Condicionamento do LCD' selected and set to 'Habilitar' with a blue checkmark. The 'DDC/CI' option is now set to 'Desabilitar'.</p>
<p>Redefinir Outros</p>	<p>Reinicie todas as definições sob o menu de configuração Outros para os valores predefinidos de fábrica.</p>
<p>Restaurar Config. de Fábrica</p>	<p>Redefine todas as configurações OSD para os valores predefinidos de fábrica.</p>



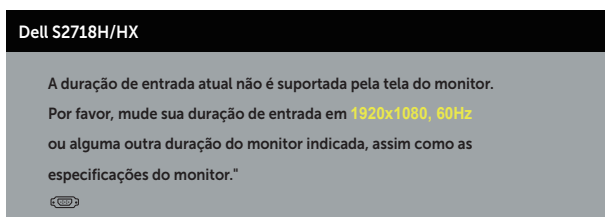
OBSERVAÇÃO: Seu monitor possui um recurso interno para calibrar automaticamente o brilho para compensar o desgaste do LED.

Mensagens de alerta do OSD

Quando a função **Contraste Dinâmico** está ativada (em esses modos predefinidos: **Jogo** ou **Filme**), o ajuste de brilho manual é desativado.

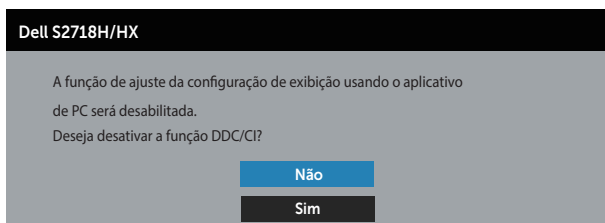


Quando o monitor não suporta um modo de resolução de tela particular, a seguinte mensagem é exibida:



Isto significa que o monitor não pode sincronizar com o sinal que está recebendo do computador. Consulte [Especificações do monitor](#) para obter as faixas de frequência Horizontal e Vertical endereçáveis por este monitor. O modo recomendado é de 1920 X 1080.

Antes da função **DDC/CI** ser desativada, a seguinte mensagem é exibida:





Quando o monitor entra em **Modo de economia de energia**, aparece a seguinte mensagem:



Se você pressionar qualquer botão que não o botão de energia, as seguintes mensagens aparecerão dependendo da entrada selecionada:

Dell S2718H/HX

  Sem sinal VGA de seu dispositivo.

Pressione qualquer tecla do teclado ou move o mouse para ativá-lo.

Se não houver exibição, pressione o botão monitor novamente para selecionar a fonte de entrada correta.

Se o cabo VGA ou HDMI não estiver conectado, uma caixa de diálogo flutuante como exibida abaixo aparece. O monitor irá entrar no Modo de Economia de Energia após 4 minutos se for deixado neste estado.

Dell S2718H/HX

  Sem cabo VGA

A visualização irá para o Modo de Economia de Energia em 4 minutos.



www.dell.com/support/monitors

OU

Dell S2718H/HX

  Sem cabo HDMI

A visualização irá para o Modo de Economia de Energia em 4 minutos.



www.dell.com/support/monitors

Ver [Solução de problemas](#) para obter mais informações.

Configurando seu monitor

Definindo a resolução máxima (exceto Filme HDR e Jogo HDR)

Para definir a resolução máxima do monitor:

No Windows 7, Windows 8, Windows 8.1 e Windows 10:

1. Para Windows 8 e Windows 8.1, selecione o quadro Desktop para mudar para o ambiente de trabalho clássico.
2. Clique com botão direito do mouse na área de trabalho e clique em **Resolução de Tela**.
3. Clique na lista suspensa da Resolução de tela e selecione **1920 x 1080**.
4. Clique em **OK**.

Se você não vê 1920 x 1080 como uma opção, você pode precisar atualizar o driver de gráficos. Dependendo do seu computador, complete um dos seguintes procedimentos:

Se você tem um computador de mesa ou computador portátil Dell:

- Acesse www.dell.com/support, digite a etiqueta de serviço e baixe o driver mais recente para sua placa gráfica.

Se você estiver usando um computador não Dell (portátil ou de mesa):

- Vá para o site de suporte do seu computador e baixe os últimos drivers gráficos.
- Vá para o seu website placa de vídeo e baixe os últimos drivers gráficos.

Se você tem um computador de mesa Dell ou um computador portátil Dell com acesso à internet

1. Acesse www.dell.com/support, digite a etiqueta de serviço e baixe o driver mais recente para sua placa gráfica.
2. Após instalar os drivers em seu adaptador de vídeo, tente configurar a resolução para **1920 x 1080** novamente.



OBSERVAÇÃO: Se você não pode definir a resolução para **1920 x 1080**, entre em contato com a Dell para perguntar sobre uma placa gráfica que suporte essas resoluções.

Se você tem um computador de mesa, computador portátil, ou placa gráfica não Dell™

No Windows 7, Windows 8, Windows 8.1 e Windows 10:

1. Para Windows 8 e Windows 8.1 apenas, selecione o quadro Desktop para mudar para o ambiente de trabalho clássico.
2. Clique com botão direito do mouse no desktop e clique em **Personalização**.
3. Clique em **Alterar Configurações de Exibição**.
4. Clique em **Configurações Avançadas**.

5. Identifique o fornecedor do seu controlador gráfico pela descrição no topo da janela (por exemplo, NVIDIA, ATI, Intel, etc.).
6. Consulte o website do fornecedor de placa gráfica para driver atualizado (por exemplo, <http://www.ATI.com> OU <http://www.AMD.com>).
7. Após instalar os drivers em seu adaptador de vídeo, tente configurar a resolução para **1920 x 1080** novamente.

Definindo a resolução máxima do Filme HDR e Jogo HDR

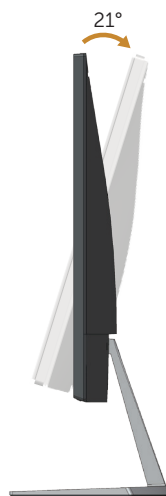
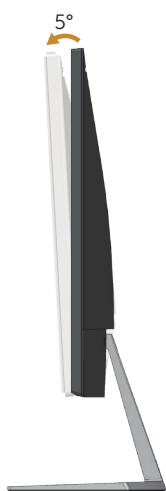
1. No Windows 7, Windows 8, Windows 8.1, Windows 10.
2. Selecione o OSD Filme HDR ou Jogo HDR.
3. Clique com botão direito do mouse na área de trabalho e clique em resolução de tela.
4. Clique na lista suspensa da Resolução de tela e selecione 3840 x 2160.
5. Clique em OK.



OBSERVAÇÃO: Se não for possível definir a resolução recomendada, contate o fabricante do seu computador ou compre uma placa gráfica que suportará a resolução de vídeo.

Usando a inclinação

 **OBSERVAÇÃO:** O suporte é destacável quando o monitor é despachado da fábrica.



Solução de problemas

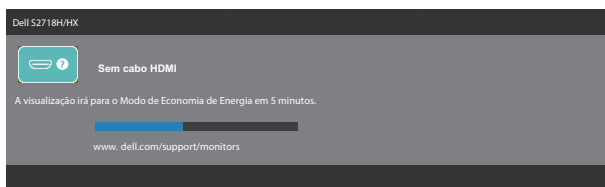
⚠ AVISO: Antes de iniciar qualquer procedimento desta seção, siga as [Instruções de segurança](#).

Autoteste

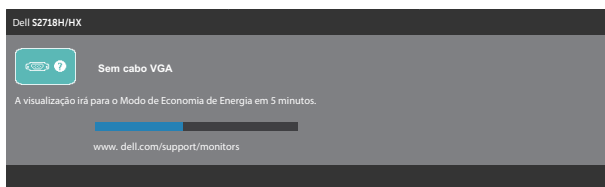
Seu monitor inclui uma função de autoteste que permite verificar se o monitor está funcionando corretamente. Se o monitor e o computador estão conectados corretamente, mas a tela permanece escura, execute o autoteste do monitor, executando as seguintes etapas:

1. Desligue o computador e o monitor.
2. Desconecte todos os cabos de vídeo do seu monitor. Desta forma, o computador não tem que estar envolvido.
3. Ligue o monitor.

Se o monitor estiver funcionando corretamente, ele detecta que não há nenhum sinal e uma das seguintes mensagens aparece. Enquanto em modo autoteste, o LED permanece branco.



OU




✍ OBSERVAÇÃO: Esta caixa também aparece durante o funcionamento normal, se o cabo do monitor fica desligado ou danificado.

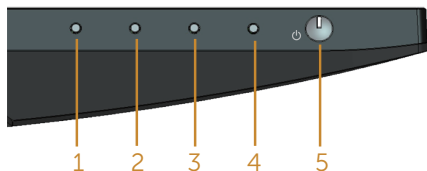
4. Desligue o monitor, desconecte e reconecte o cabo de vídeo, em seguida, ligue o computador e o monitor.

Se o monitor permanece escuro depois que você reconectar os cabos, verifique o seu controlador de vídeo e o computador.

Diagnósticos integrados

O monitor tem uma ferramenta embutida de diagnóstico que ajuda a determinar se a anormalidade da tela que está ocorrendo é um problema inerente do seu monitor, ou do seu computador e placa de vídeo.

 **OBSERVAÇÃO:** Você pode executar o diagnóstico integrado apenas quando o cabo de vídeo está desconectado e o monitor está no modo autoteste.



Para executar o diagnóstico integrado:

1. Certifique-se de que a tela está limpa (sem partículas de pó sobre a superfície da tela).
2. Desligue o cabo de vídeo(s) da parte de trás do computador ou monitor. O monitor entra em modo de autoteste.
3. Pressione e mantenha pressionado o botão 1 por 5 segundos. Uma tela cinza aparece.
4. Verifique cuidadosamente a tela para anormalidades.
5. Pressione o Botão 1 na parte inferior do monitor novamente. A cor da tela muda para vermelho.
6. Inspeccione a tela para qualquer anormalidade.
7. Repita os passos 5 e 6 para inspecionar a exibição nas telas verde, azul, preto, branco e telas de texto.

O teste está completo quando a tela de texto aparece. Para sair, pressione o Botão 1 novamente.

Se você não detectar nenhuma anormalidade na tela ao usar a ferramenta integrada de diagnóstico, o monitor está funcionando corretamente. Verifique a placa de vídeo e o computador.

Problemas comuns

A tabela a seguir contém informações gerais sobre problemas comuns do monitor que você pode encontrar e as possíveis soluções.

Sintomas Comuns	Soluções possíveis
Sem vídeo/LED de energia desligado	<ul style="list-style-type: none">• Assegure que o cabo de vídeo conectando o monitor e o computador está adequadamente conectado e preso.• Verifique se a tomada elétrica está funcionando corretamente usando qualquer outro equipamento elétrico.• Certifique-se que o botão de energia está totalmente pressionado.• Certifique-se de que a fonte de entrada correta está selecionada através do menu Fonte de entrada.
Sem vídeo/LED de energia ligado	<ul style="list-style-type: none">• Aumente o brilho e contraste usando o OSD.• Execute o recurso de verificação de auto-teste do monitor.• Verifique se há pinos tortos ou quebrados no conector do cabo de vídeo.• Execute os diagnósticos integrados.• Certifique-se de que a fonte de entrada correta está selecionada através do menu Fonte de entrada.
Foco ruim	<ul style="list-style-type: none">• Elimine os cabos de extensão de vídeo.• Reajuste o monitor para as configurações de fábrica (Restaurar Config. de Fábrica).• Altere a resolução de vídeo para a proporção correta.
Vídeo instável/Trêmulo	<ul style="list-style-type: none">• Reajuste o monitor para as configurações de fábrica (Restaurar Config. de Fábrica).• Verifique os fatores ambientais.• Realoque o monitor e teste em outra sala.
Pixels Faltantes	<ul style="list-style-type: none">• Ciclo liga-desliga.• Pixel que está permanentemente desligado é um defeito natural que pode ocorrer na tecnologia LCD.• Para mais informações sobre a política Qualidade do Monitor e de Pixel Dell, consulte o site de Suporte da Dell: www.dell.com/support/monitors.
Pixels Presos	<ul style="list-style-type: none">• Ciclo liga-desliga.• Pixel que está permanentemente desligado é um defeito natural que pode ocorrer na tecnologia LCD.• Para mais informações sobre a política Qualidade do Monitor e de Pixel Dell, consulte o site de Suporte da Dell: www.dell.com/support/monitors.
Problemas de Brilho	<ul style="list-style-type: none">• Reajuste o monitor para as configurações de fábrica (Restaurar Config. de Fábrica).• Ajuste os controles de brilho e contraste através do OSD.
Distorção Geométrica	<ul style="list-style-type: none">• Reajuste o monitor para as configurações de fábrica (Restaurar Config. de Fábrica).• Ajuste os controles de brilho e contraste através do OSD.

Linhas Horizontal/ Vertical	<ul style="list-style-type: none"> • Reajuste o monitor para as configurações de fábrica (Restaurar Config. de Fábrica). • Execute o recurso de verificação de autoteste do monitor e determine se estas linhas também estão em modo autoteste. • Verifique se há pinos tortos ou quebrados no conector do cabo de vídeo. • Execute os diagnósticos integrados.
Problemas de sincronização	<ul style="list-style-type: none"> • Reajuste o monitor para as configurações de fábrica (Restaurar Config. de Fábrica). • Execute o recurso de verificação de autoteste para determinar se a tela embaralhada aparece em modo autoteste. • Verifique se há pinos tortos ou quebrados no conector do cabo de vídeo. • Reinicie o computador em <i>modo de segurança</i>.
Assuntos relacionados à segurança	<ul style="list-style-type: none"> • Não execute nenhuma das etapas da solução de problemas. • Contate a Dell imediatamente.
Problemas intermitentes	<ul style="list-style-type: none"> • Assegure que o cabo de vídeo conectando o monitor para o computador está adequadamente conectado e preso. • Reajuste o monitor para as configurações de fábrica (Restaurar Config. de Fábrica). • Execute o recurso autoteste de monitor para determinar se o problema intermitente ocorre no modo autoteste.
Cor Faltando	<ul style="list-style-type: none"> • Execute o recurso de verificação de auto-teste do monitor. • Assegure que o cabo de vídeo conectando o monitor para o computador está adequadamente conectado e preso. • Verifique se há pinos tortos ou quebrados no conector do cabo de vídeo.
Cor errada	<ul style="list-style-type: none"> • Mude o modo de configuração de cor nas configurações de cor do OSD para gráficos ou vídeo, dependendo do aplicativo. • Tente modos de Modos predefinidos em OSD de configurações de Cor. Ajuste o valor R/G/B em Cor Personalizada em OSD de configurações de Cor. • Mude o Formato de cor de entrada para RGB ou YPbPr no OSD Configurações de cor. • Execute os diagnósticos integrados.
Retenção de imagem de uma imagem estática deixada no monitor por um longo período de tempo	<ul style="list-style-type: none"> • Use o recurso de gerenciamento de energia para desligar o monitor em todos os momentos quando não estiver em uso (para obter mais informações, consulte Modos de gestão da energia). • Como alternativa, use um protetor de tela dinâmico.
Fantasma ou Superação de Vídeo	<ul style="list-style-type: none"> • Mudar o Tempo de Resposta na Tela do OSD para Rápido ou Normal dependendo da sua aplicação e uso.

Nenhum som vindo dos alto-falantes

- Certifique-se de que você definiu o dispositivo de reprodução padrão no seu sistema.
- Assegure que o cabo de alto-falante conectando o monitor está adequadamente conectado e preso.
- Desligue o monitor, desligue o cabo de alimentação do monitor, conecte-o novamente e depois ligue o monitor.
- Ajustar o Volume por o botão "+" e botão "-" no alto-falante.
- Reajuste o monitor para as configurações de fábrica.
- Certifique-se de que a fonte de áudio OSD está correta.

Sem HDR das fontes

- Assegure que fonte de vídeo suporta HDR.
 - Verifique o monitor no modo de Filme HDR e Jogo HDR.
 - Confirme se há uma mudança na cor da tela.
 - Garanta o suporte de fonte de sinal HDR.
-

Guia de resolução de problemas rápido

A: Sintomas:

**Link para
configuração**

-Alto-falante sem som

OBSERVAÇÃO: Cabo DIN deve ser conectado ao conector DIN do Monitor Dell.

Guia de Resolução de Problemas:

1. Verificação de instalação de cabos e alto-falante DIN.

- i. Verifique se os pinos do plugue DIN não estão danificados.
- ii. Verificar que o alto-falante está configurado adequadamente. Procede a [Configurando seu alto-falante](#).

[Configurando seu alto-falante](#)

2. O alto-falante está ligado ao Monitor Dell mas o som não está saindo. Acesse o Link [Configuração padrão de reprodução do computador](#).

- i. Certifique-se de que o player da fonte de áudio está tocando música.
- ii. Verifique se o volume do computador e nível de volume player de mídia está no nível desejável e não mudo.
- iii. Verifique a configuração padrão de reprodução no computador e verifique se que o dispositivo padrão está definido.

[Configuração padrão de reprodução do computador](#)

3. Fonte de áudio tocando a música, mas nenhum som sai os alto-falantes.

- i. Pressione o botão Volume + para aumentar o volume.
- ii. Verifique se o volume do computador não está 0% seguindo as etapas a seguintes.
 - i. Clique com no ícone do alto-falante.
 - ii. Ajuste o nível de volume na barra de volume.

[Configuração de Controle de Alto-falante e Volume do Computador](#)

4. Defina as opções de controle de Volume seguindo as etapas a seguintes.

- i. Clique com o botão direito do mouse no ícone do alto-falante.
- ii. Selecione as opções de controle de volume.
- iii. Clique na caixa: Todos os dispositivos atualmente tocando som.

[Configuração de Controle de Alto-falante e Volume do Computador](#)

B: Sintomas:**Link para
configuração**

- Som anormal (distorcido ou zumbido)

Guia de Resolução de Problemas:

1. Som do alto-falante saindo anormal.

- i. Certifique-se de que a entrada DIN está inserida corretamente ou não solta.
- ii. Desconecte e conecte o cabo DIN para certificar-se que está totalmente encaixado.
- iii. Tente ajustar o nível de volume para Cima e para Baixo.
- iv. Observe se o ruído anormal vai mudar de lado com o nível de volume.
- v. Verifique se o alto-falante está devidamente colocado sobre o suporte do monitor.

[Configurando seu alto-falante](#)

[Configuração de Controle de Alto-falante e Volume do Computador](#)

C. Sintomas:**Link para
configuração**

- Nível de saída de som baixo

Guia de Resolução de Problemas:

1. Nível de volume da fonte de áudio esta alto.

- i. Pressione o botão Volume + para aumentar o volume.

[Configuração de Controle de Alto-falante e Volume do Computador](#)

D: Sintomas:**Link para
configuração**

- Som não balanceado nos alto-falantes

Guia de Resolução de Problemas:

Verifique o ajuste de Balanço de Volume do computador seguindo as seguintes etapas:

1. Verifique o ajuste de Balanço de Volume do computador seguindo as seguintes etapas:

- i. Clique com o botão direito do mouse no ícone do alto-falante.
- ii. Selecione Dispositivos de reprodução.
- iii. Clique com o botão direito em Dispositivos de reprodução padrão e selecione Propriedades.
- iv. Selecione os níveis e clique em Balanço. O valor de L e R deve ser o mesmo.


[Configuração de Controle de Alto-falante e Volume do Computador](#)

Problemas específicos do produto

Sintomas específicos	Soluções possíveis
A imagem da tela é muito pequena	<ul style="list-style-type: none">• Fantasma ou Superação de Vídeo Verifique o ajuste da Formato de imagem no OSD configuração de Tela.• Reajuste o monitor para as configurações de fábrica (Restaurar Config. de Fábrica).
Não é possível ajustar o monitor com os botões na parte inferior do painel	<ul style="list-style-type: none">• Desligue o monitor, desligue o cabo de alimentação, conecte novamente e depois ligue o monitor.• Verifique se o menu OSD está bloqueado. Se sim, pressione e segure o botão de menu durante 10 segundos para desbloquear. (Para obter mais informações, consulte Bloqueio).
Nenhum sinal de entrada quando os controles do usuário são pressionados	<ul style="list-style-type: none">• Verifique a fonte de sinal. Verifique se o computador não está no modo de espera ou suspensão, movendo o mouse ou pressionando qualquer tecla no teclado.• Verifique se o cabo de vídeo está conectado corretamente. Desconecte e reconecte o cabo de vídeo, se necessário.• Reinicie o computador ou reproduzidor de vídeo.
A imagem não preenche toda a tela	<ul style="list-style-type: none">• Devido a diferentes formatos de vídeo (proporção) de DVDs, o monitor pode exibir em tela cheia.• Execute os diagnósticos integrados.

Apêndice

ATENÇÃO: Instruções de segurança

-  **AVISO:** O uso de controles, ajustes ou procedimentos diferentes daqueles especificados nesta documentação pode resultar em exposição a riscos de choque elétricos e/ou mecânicos.


Para obter informações sobre instruções de segurança, consulte o *Guia de informações do produto*.

Avisos da FCC (somente para os EUA) e outras informações regulamentares

Para avisos da FCC e outras informações regulamentares, veja o website regulamentar em www.dell.com/regulatory_compliance.

Como entrar em contato com a Dell

Para clientes nos Estados Unidos, disque 800-WWW-DELL (800-999-3355).

-  **OBSERVAÇÃO:** Se você não tem uma conexão de Internet ativa, pode encontrar as informações de contato na nota fiscal de compra, fatura na embalagem, nota, ou catálogo de produtos da Dell.


A Dell oferece várias opções de suporte e serviços on-line e por telefone. A disponibilidade varia de acordo com o país e o produto, e alguns serviços podem não estar disponíveis em todas as áreas.

Para obter suporte do conteúdo do monitor on-line:

1. Visite www.dell.com/support/monitors.

Para entrar em contato com a Dell para assuntos de vendas, suporte técnico, ou serviço ao cliente:

1. Visite www.dell.com/support.
2. Verifique o seu país ou região no menu suspenso **Escolha um País/Região** na parte inferior da página.
3. Clique em **Entre em Contato Conosco** no lado esquerdo da página.
4. Selecione o link apropriado de serviço ou suporte de acordo com sua necessidade.
5. Escolha um método para entrar em contato com a Dell que seja conveniente para você.

-  **AVISO:** Para monitores com painéis frontais brilhantes o usuário deve considerar a colocação do monitor uma vez que o painel frontal pode causar reflexos incômodos da luz ambiente e superfícies brilhantes.